

enovis™

EXOS®

Wichtige
Patienteninformation

EXOS® HAND-/UNTERARMORTHESEN



Relevante Punkte für Pflege und Wohlbefinden

Drei einfache Maßnahmen helfen Ihnen beim erfolgreichen Umgang mit der neuartigen EXOS®-Orthese und sorgen für das Wohlbefinden Ihrer Haut. Bitte beachten Sie in jedem Fall die **Anweisungen Ihres Arztes**.

- 1 Werden EXOS®-Orthese und die Haut nass, dürfen sie **nicht nass bleiben**.



- 2 EXOS®-Orthese **nicht zu eng** tragen – etwas „Spielraum“ darf sein.

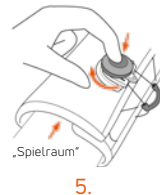
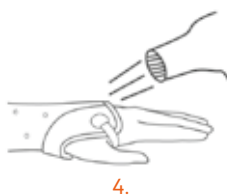
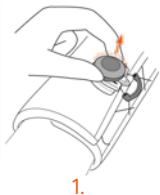


Lesen Sie zusätzlich bitte die gesamte **Patientengebrauchsanleitung zur Orthese** vollständig und gründlich durch.

3

Ihre Haut und die EXOS®-Orthese **sauber und trocken halten**.

1. Die Orthese darf nur abgenommen werden, wenn Ihr Arzt es gestattet hat.
Öffnen oder entfernen Sie die Orthese, **wie vom Arzt beschrieben**.
2. Waschen Sie **Innen- und Außenseite der Orthese sowie Ihre Haut** mit antibakterieller Seife und Wasser (30 °C/Handwäsche).
3. Gründlich mit **Wasser abspülen**.
4. Verwenden Sie **einen Föhn mit starkem Lüfter und niedriger (kalter) Temperatur**, um die Orthese (innen und außen) und Ihre Haut **gründlich zu trocknen**.
5. Ziehen Sie die Orthese wieder fest – beachten Sie allerdings, **dass etwas „Spielraum“ sein darf**.



Nehmen Sie Kontakt mit ihrem Arzt auf, wenn **Schmerzen, Schwellungen, Empfindungsänderungen oder andere ungewöhnliche Reaktionen** auftreten.

Warnhinweise und Vorsichtsmaßnahmen

Eine Anleitung für das Tragen, Öffnen, Schließen und Abnehmen der Orthese wird von Ihrem Arzt oder vom medizinischen Fachpersonal bereitgestellt.

- Die Orthese ist von einem qualifizierten Arzt oder von medizinischem Fachpersonal anzubringen.
- Die Orthese nicht am Körper aufwärmen.
- Vor dem Anlegen darauf achten, dass die Orthese nicht zu warm ist.
- Die Größe der Orthese ist für den Patienten passend auszuwählen, damit optimale Stützung und Funktion gewährleistet sind.
- Bei Patienten mit empfindlicher oder geschädigter Haut, insbesondere bei älteren Patienten, ist darauf zu achten, die Orthese nicht zu eng anzulegen. Dies **kann** einen zu hohen Druck auf das anfällige Gewebe ausüben und zu Geweberissen führen.

Die Patienten sind über das richtige Straffen beim Dauergebrauch zu informieren.

Als zusätzlicher Schutz kann ein Unterziehstrumpf oder eine Schlauchbinde angelegt werden.

- EXOS®-Produkte nicht auf Temperaturen über 100 °C erwärmen.
- Sitzt die Orthese nicht korrekt oder reizt sie die Haut, kann sie von einem qualifizierten Arzt oder von medizinischem Fachpersonal umgeformt oder nachgepasst werden.
- Wenn während der Verwendung dieses Produkts Schmerzen, Schwellungen, Empfindungsänderungen oder andere ungewöhnliche Reaktionen auftreten, sollte sofort ein Arzt konsultiert werden.
- Der Patient sollte angewiesen werden, das Produkt auf Brüche und Risse zu überprüfen und notfalls medizinisches Fachpersonal aufzusuchen, um es austauschen zu lassen.
- Der Patient sollte Anweisungen zur angemessenen Reinigung und Trocknung erhalten (siehe nachfolgende Anweisungen für Patienten zur Reinigung).
- Der Patient sollte angewiesen werden, die Orthese nicht über 55 °C zu erhitzen, da diese anderenfalls weich werden und ihre erwünschte Form verlieren könnte.
- Der Patient sollte angewiesen werden, die Orthese weder mit Feuchtigkeitscremes noch mit Chemikalien oder Lösungsmitteln in Kontakt zu bringen, da diese die Haltbarkeit beeinträchtigen können.
- Ist die Orthese mit einem Sicherungsring ausgestattet, darf die Orthese nicht nass werden.



EXOS®

enovis™

Creating Better Together™

ORMED GmbH, Bötzingen Straße 90, 79111 Freiburg, DEUTSCHLAND

enovis-medtech.de | **Tel. 0180 1 676 333** **Fax 0180 11 676 33** **E-Mail: orthopaedietechnik@enovis.com**

Wichtiger Hinweis!

Bitte beachten Sie, dass weder DJO, LLC, noch eine seiner Tochtergesellschaften medizinische Ratschläge geben können. Die Inhalte dieser Broschüre stellen keine medizinische, rechtliche oder andere Art professioneller Beratung dar. Informationen im Hinblick auf unterschiedliche Gesundheitszustände, Erkrankungen und körperliche Verfassungen und deren Behandlung sind nicht als Ersatz für eine Beratung durch einen Arzt oder anderes medizinisches Fachpersonal gedacht. Die Ergebnisse können individuell unterschiedlich sein. Diese Broschüre enthält allgemeine Informationen zur Orientierung. Für die Richtigkeit aller Angaben kann jedoch keine Gewähr übernommen werden und es können keine Rechtsansprüche gegen die Verfasser der Broschüre oder gegen denjenigen, der die Broschüre übergeben hat, abgeleitet werden.